

# LOS HISPANOS O LATINOS Y LA DIABETES

Estudio de la Salud de la Comunidad  
Hispana/Estudio de los Latinos  
(HCHS/SOL)



Hispanic Community Health Study

# Contenido de la Presentación

- Acerca del Estudio HCHS/SOL
- Resultados sobre la diabetes en el estudio HCHS/SOL
- Prevalencia de la diabetes entre hispanos o latinos de diversos orígenes
- Public Health Implications



# Acerca del Estudio de la Salud de la Comunidad Hispana/Estudio de los Latinos (HCHS/SOL)

- HCHS/SOL es un estudio detallado de cohortes, longitudinal (prospectivo), multicéntrico, basado en la población hispana o latina en los Estados Unidos.
- El estudio es patrocinado por el Instituto Nacional del Corazón, Pulmón y Sangre; y seis otros Institutos, Centros y Oficinas del Los Institutos Nacionales de la Salud.
- Las cuatro comunidades participantes en este estudio sin precedentes son:
  - Bronx, Nueva York
  - Chicago, Illinois
  - Miami, Florida
  - San Diego, California



# Propósito del Estudio HCHS/SOL

- Identificar la prevalencia de las enfermedades cardiovasculares y pulmonares (y otras enfermedades crónicas) entre hispanos o latinos de orígenes diversos.
- Identificar los factores de riesgo (sociales, culturales y psicológicos) que puedan jugar un papel **perjudicial** o de **protección** en la prevalencia de las enfermedades cardiovasculares y pulmonares y otras enfermedades crónicas.
- Identificar las causas de muerte y el índice de complicaciones cardiovasculares y pulmonares graves durante el transcurso del tiempo.



# ¿Qué es la diabetes y por qué es importante?

- La diabetes se desarrolla cuando el cuerpo es incapaz de producir o de usar adecuadamente la insulina, causando que el azúcar (glucosa) se acumule y produzca niveles altos de glucosa en la sangre.
- La diabetes tipo 1 se debe principalmente a una predisposición genética. El sobrepeso, los malos hábitos alimenticios y la falta de actividad física son factores de riesgo para tener diabetes tipo 2, pero otros factores de riesgo también influyen como los antecedentes familiares, raza y edad. Mucha gente que tiene diabetes tipo 2 tiene un peso normal o muy poco sobrepeso.
- En conjunto, estas dos formas de diabetes afectan aproximadamente a 26 millones de adultos americanos de los cuales cerca del 95% tienen diabetes tipo 2 (CDC, 2014).



# ¿Qué es la diabetes y por qué es importante?

- El tratamiento de la diabetes tipo 2 consiste con frecuencia en una combinación de vigilancia regular del azúcar en la sangre, medicinas, aumento de la actividad física y dieta saludable.
- La diabetes puede traer complicaciones mayores tales como la ceguera, daño renal, lesiones en los pies e amputaciones.
- La diabetes contribuye al desarrollo de la enfermedad cardíaca y derrame cerebral.



# HCHS/SOL: Resultados acerca de la diabetes

- El estudio HCHS/SOL encontró una prevalencia más alta de diabetes entre los hispanos o latinos (16.9%). Estudios previos reportaron un 12% de hispanos o latinos con diabetes (CDC, 2011).
- La prevalencia de la diabetes varía entre los diversos grupos de origen hispano o latinos: sudamericanos (10.2%), cubanos (13.4%), centroamericanos (17.7%), dominicanos y puertorriqueños (18%), y mexicanos (18.3%).
- La frecuencia de la diabetes fue similar para hombres y mujeres entre 18 a 74 años de edad.
- Se observó un índice alto de diabetes con el aumento de la edad, del índice de masa corporal (BMI, por sus siglas en inglés) y con la cantidad de tiempo de residencia en los Estados Unidos (10 o más años).

*Source: Diabetes Care. Journal of the American Diabetes Association. August 2014*



# Resultados acerca de la diabetes

- Los resultados del estudio HCHS/SOL mostraron que muchos hispanos o latinos con diabetes no sabían que tenían la enfermedad (41.3%), no tenían controlada su diabetes (52%) y/o no tenían seguro de salud (47.9%).
- Una de cada tres personas con diabetes no sabía que tenía la enfermedad cuando asistió al examen del estudio HCHS/SOL.
- El 58.7% de los participantes del estudio HCHS/SOL reportaron que tenían diabetes. Las personas que sabían que tenían diabetes tenían mejor controlada la enfermedad que aquellas que no tenían conocimiento. Los participantes con seguro médico tenían más probabilidad de tener conocimiento sobre su diabetes que aquellos que no lo tenían.
- El número de personas que sabían que tenían diabetes y que la tenían bajo control incrementó con la edad.

*Source: Diabetes Care. Journal of the American Diabetes Association. August 2014*



# Resultados acerca de la diabetes

- Hubo más personas mayores de 65 años con seguro médico y mejor control de la diabetes que personas más jóvenes
- Los resultados de HCHS / SOL son consistentes con los informes anteriores en que los hispanos o latinos tienen una mayor prevalencia de diabetes que los blancos no-hispanos



# Prevalencia de la diabetes entre grupos hispanos o latinos de orígenes diversos : Resultados de HCHS/SOL

Sub-Grupos	Hombres	Mujeres
Mexicanos	18.7 %	17.9%
Dominicanos	18.0%	18.2%
Centro americanos	16.9%	18.5%
Puertorriqueños	16.6%	19.5%
Cubanos	13.2%	13.5%
Sudamericanos	10.6%	9.8%

- La prevalencia general de diabetes fue de 16.9%
- El porcentaje de diabetes fue más bajo entre los participantes de origen sudamericano



# Más sobre la prevalencia de diabetes

Grupo por edades	Hombres	Mujeres
18-44	6.0%	6.1%
45-64	25.2%	26.0%
65-74	45.8%	46.6%

- Casi uno de cada dos participantes en el grupo de edad más avanzada, y uno de cada cuatro en el grupo de edad media tenía diabetes
- Las mujeres con una educación superior a la escuela secundaria tuvieron una menor prevalencia de diabetes que aquellas con un nivel de educación de escuela secundaria o menor
- Los hombres con al menos un nivel de educación secundaria presentaron menor prevalencia de diabetes que aquellos con que una educación de escuela secundaria



# Prediabetes y diabetes

- ~1/3 (uno de cada tres) de los participantes tenía prediabetes (mayor riesgo de padecer diabetes),
  - independientemente del grupo de origen hispano o latino
- ~1/2 (la mitad) de los participantes con diabetes entre todos
  - los grupos de origen hispano o latino tenía la diabetes bajo control



# Implicaciones para la salud pública

- Para los que no tienen seguro de salud, promover el acceso a la atención médica, por ejemplo, a través de la Ley del Cuidado de Salud a Bajo Precio y Protección al Paciente (ACA, por sus siglas en inglés).
- Dado que muchos participantes no sabían que tenían diabetes, promover la detección temprana y el control de la diabetes en etapa inicial para las personas menores de 65 años.
- Continuar la investigación de las diferencias entre los grupos de orígenes diversos y los factores culturales que influyen en la salud.
- Mejorar el conocimiento sobre los problemas de salud para mejorar la salud tanto de los hispanos o latinos como de la comunidad en general.
- Trabajar con los responsables sobre políticas de salud nacionales y locales para promover y apoyar los mejores mensajes de salud y estrategias de intervención.



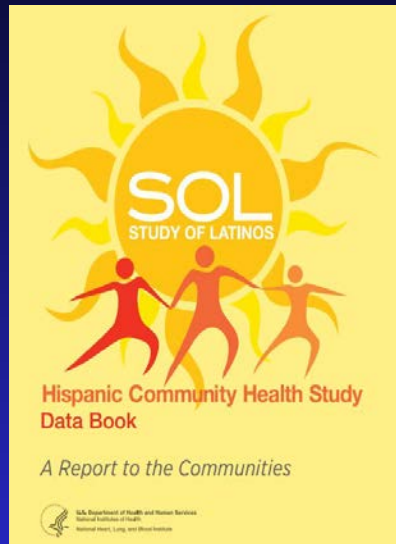
# ¿Qué puede hacer usted?

- Para la prevención de la diabetes,
  - siga las recomendaciones de un doctor o proveedor de salud
  - aumente la actividad física
  - mantenga una dieta saludable para prevenir la diabetes
- Para el tratamiento,
  - conozca sus niveles de glucosa en la sangre
  - tenga un mayor conocimiento sobre su estado de salud en general (ex. colesterol, presión arterial)
- Obtenga y siga la recomendación de su doctor sobre la mejor manera de tratar la diabetes





# Más información sobre la salud de los Latinos en EE.UU.



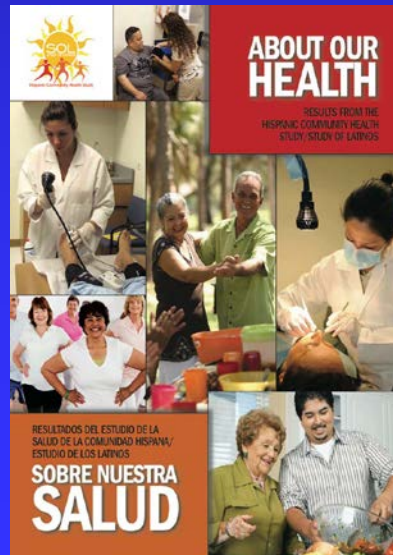
Este reporte es el análisis más amplio de la salud y estilo de vida de las personas de orígenes diversos hispanos o latinos.

Los resultados de HCHS/SOL permitirán a los individuos, las comunidades y a los políticos responsables de la salud adaptar las estrategias de intervención.



**To download report:**

<http://www.nhlbi.nih.gov/research/resources/obesity/population/hchs.htm>



Destaca las áreas de salud que están teniendo un impacto positivo en las familias y las comunidades hispanas y latinas.

Subraya las tendencias de salud para cada una de las comunidades involucradas en el estudio.



**To download report:**

<http://www.sol-study.org>



# Follow us! [Field Center Specific]



RESULTADOS DEL ESTUDIO DE LA SALUD DE LA COMUNIDAD HISPANA/ ESTUDIO DE LOS LATINOS

## SOBRE NUESTRA SALUD

Study of Latinos San Diego  
Educational Research

Hispanic Community Health Study

Timeline About Reviews Likes More ▾

PEOPLE >

★★★★★  
137 likes  
20 visits

Status Photo / Video Offer, Event +

What have you been up to?

Study of Latinos San Diego shared The Heart Truth's photo.



SOL STUDY OF LATINOS

Hispanic Community Health Study

TWEETS 82 PHOTOS/VIDEOS 7 FOLLOWING 101 FOLLOWERS 34 More ▾

Tweets Tweets and replies

Retweeted by SOL San Diego

**The Heart Truth** @TheHeartTruth · Jul 2  
Un 14% de hispanas de mediana edad padecen de la diabetes y están en riesgo de padecer de la enfermedad del corazón.

**DIABETES Y PREDIABETES**

Los carbohidratos son una gran fuente de energía para nuestro cuerpo, pero si consumes muchos a la vez, los niveles de su glucosa en la sangre pueden subir mucho. Si los niveles de glucosa en la sangre se mantienen muy altos por mucho tiempo, puede provocar problemas serios de salud.

**10 - 15 Libras**  
SI TIENE SOBREPESO, LA PÉRDIDA DE PESO MODERADA Y REALIZAR ACTIVIDAD FÍSICA CON REGULARIDAD PUEDE REDUCIR MUCHO SU RIESGO DE TENER DIABETES.



“Like” us on **Facebook**: [www.facebook.com/fieldcenter](http://www.facebook.com/fieldcenter)



Follow us on **Twitter**: [www.twitter.com/fieldcenter](http://www.twitter.com/fieldcenter)



Watch us on **YouTube**: [www.youtube.com/fieldcenter](http://www.youtube.com/fieldcenter)



Check out our **Blogspot**: [www.fieldcenter.blogspot.com](http://www.fieldcenter.blogspot.com)

Check Out our **Website**: [www.saludsol.net](http://www.saludsol.net)





**THANK YOU!**